

I. Описание маршрута траверса

I. Общее описание траверса вершин Укю-Гидан-тау и их местоположение

В средней части центрального Кавказа в районе Безингийского ущелья, на север от в. Коштан-тау отходит отрог Бокового хребта, в северной части которого расположена в. Уллу-ауз-баши.

К с.-в. от в. Уллу-ауз-баши расположена в. Думала-тау, напротив которой, к с.-западу, расположен отрог с вершинами Укю и Гидан-тау.

Отрог с вершинами Укю и Гидан-тау принадлежит к ущелью р. Думала, которая впадает справа в р. Черек Безингийский. /см. картосхему/

Траверс в. Укю-Гидан-тау был начат из а/л "Безинги" по маршруту указанному в описании "Восхождение на в. Укю по ю-в. гребню 2^бк.т.

Дальнейший траверс проходил в с.-з. направлении до Гидан-тау со спуском по западному гребню в. Гидан-тау.

Выйдя на маршрут в 16-00 ч. 6/УП-63 г., группа в составе 6 чел.:

- | | |
|------------------------------|--------|
| 1. Минин В.П. - руководитель | П с.р. |
| 2. Механиков В.В. | П с.р. |
| 3. Покровский А.М. | П с.р. |
| 4. Третьякова Т.В. | П с.р. |
| 5. Саратов Ю.С. | П с.р. |
| 6. Минин Ю.П. | м.с. |

вынуждена была из-за непогоды отсиживаться на "Зеленой поляне" под в. Укю один день, 8/УП-63 г. в 5 час. вышли на траверс, который закончился в а/л "Безинги" 10/УП-63 г. в 11 часов дня. /см. рисунок траверса в. в. Укю-Гидан-тау/.

2. Описание маршрута по участкам

Выход на в. Укю по ю-в. гребню по маршруту 2^бк.т.

Спуск с в. Укю по северному гребню представляет собой две ступени снежного склона длиной соответственно 50 и 80 м с крутизной 45-50°. /см. фото I/.

Спуск заканчивается снежной перемычкой /4100м/, на которой возможна ночевка. Далее следует жандарм, обрывающийся на перемычку крутыми скалами /см. фото 2/.

Выход на жандарм проходит с правой стороны по снежнику, а затем траверсом по скалам в сторону кулуара выходят на его гребень. Лазание средней трудности, страховка через ледоруб и уступы.

С попеременной страховкой проходят узкий гребень жандарма и подходят к его спуску.

Прямо походу крутой /70°/ кулуар с сильно заснеженными скалами. Спуск проходит вправо вниз по крутому /60-65°/ скальному кулуару /30м/, сложенному из плит с малым количеством зацепок, до полки уходящей влево, засыпанной камнями. Затем путь идет под стенкой на стыке крутого /60°-65°/ снежника, под которым лед, и скалы.

С крючковой страховкой, вырубая ступени /или на передних зубьях кошек/ траверсируют склон /30 м/ под скальной стенкой жандарма до снежника /30-40°/ и спускаются на снежную перемычку./см.фото 3/. /Возможна ночевка/.

Со снежной перемычки поднимаются на пилу^х прямо походу по скалам выше средней трудности. Поднимаются на первый жандарм пилы. /Тур/ Лазание усложняется еще и тем, что гребень сильно заснежен и небольшие карнизы представляют большую опасность. 2-ой жандарм пилы обходят по полке справа /примерно до середины 80-100 м/, затем по скальной стенке /15 м/ подъем вверх на перемычку жандарма и далее по гребню до вершины 2-го жандарма пилы /"Тур"/.

Маршрут с вершины второго жандарма пилы прямо по гребню не просматривается, т.к. жандарм обрывается 20-ти метровой нависающей стенкой. Спускаться следует справа по крутым скалам /30 м/ выше средней трудности, а затем влево по полке с выходом на гребень.

Пройдя по гребню 50-60 м, выходят на узкую снежную перемычку и затем вверх на вершину 3-го жандарма пилы, который обрывается крутой /60-70°/ скальной стенки высотой 50 м. Спуск дольфером влево от скального кулуара по сильно разрушенным скалам.

х/ Пила представляет собой сильно изрезанный узкий гребень с большим количеством жандармов, круто обрывающихся на запад.

Далее крутой /40-45°/ снежный гребень /60м/ с выходом на несложные скалы и затем на перемычку перед гребнем в. Гидан-тау. Ночевка.

Путь с перемычки на в. Гидан-тау /см. фото 4/ начинается с простых, местами заснеженных, скал южного гребня.

Заснеженность гребня сильно затрудняет передвижение. Маршрут выходит к скальной плите /6 м/, которую проходят в средней части на трении. Далее по скалам средней трудности подходят под вертикальную стенку /5-6 м/ /см. фото 5/.

Стенка преодолевается с крючковой страховкой по щели. Последующие жандармы гребня проходятся влоб. Затем по скалам средней трудности выход на в. Гидан-тау.

Спуск с вершины идет по пути подъема до западного гребня в. Гидан-тау /100 м/. Выйдя на западный гребень, налево, просматривается снежный несложный кулуар, по которому спускаются к "зеленой поляне" под ледником Укю.


Группа считает, что описанный маршрут, проходящий в среднем на высоте 3500-4100 м, дает возможность полностью акклиматизироваться организму в трудном Безингийском районе и дает группе право на выход, как на восхождение более высокой категории трудности, так и на длительные трассерные маршруты.

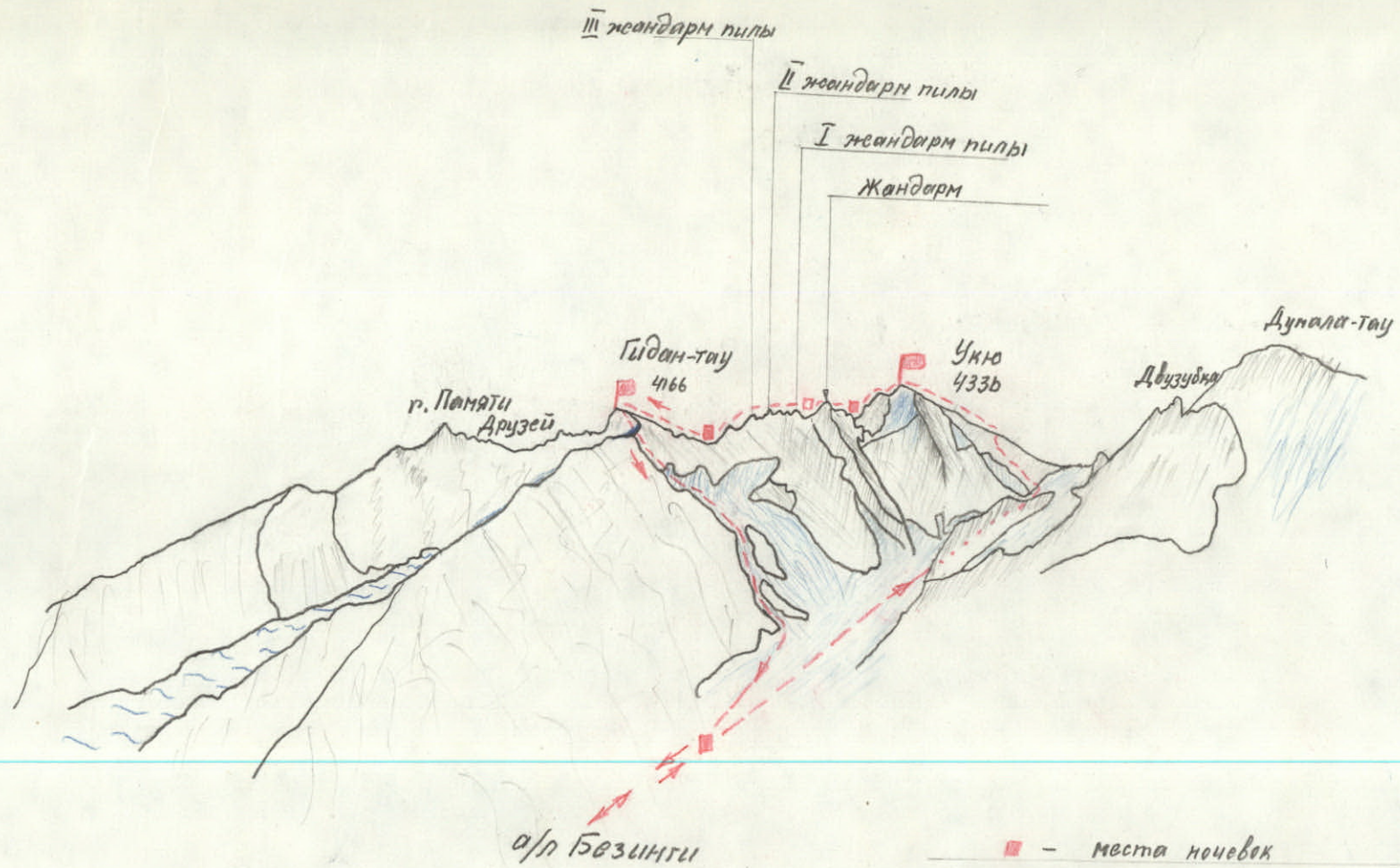
Трассер вершин Укю-Гидан-тау является первопрохождением и представляется группой в классификационную комиссию для утверждения маршрута.

Из опыта предыдущих восхождений группа считает, что трассер вершин Укю-Гидан-тау должен быть классифицирован как 4^б к.т.

Восхождение на в. Гидан-тау, по пути спуска группы можно классифицировать отдельно и оценить как 3^а к.т.

РУКОВОДИТЕЛЬ ГРУППЫ
ТРАВЕРСА В.В.УКЮ-ГИДАН-ТАУ

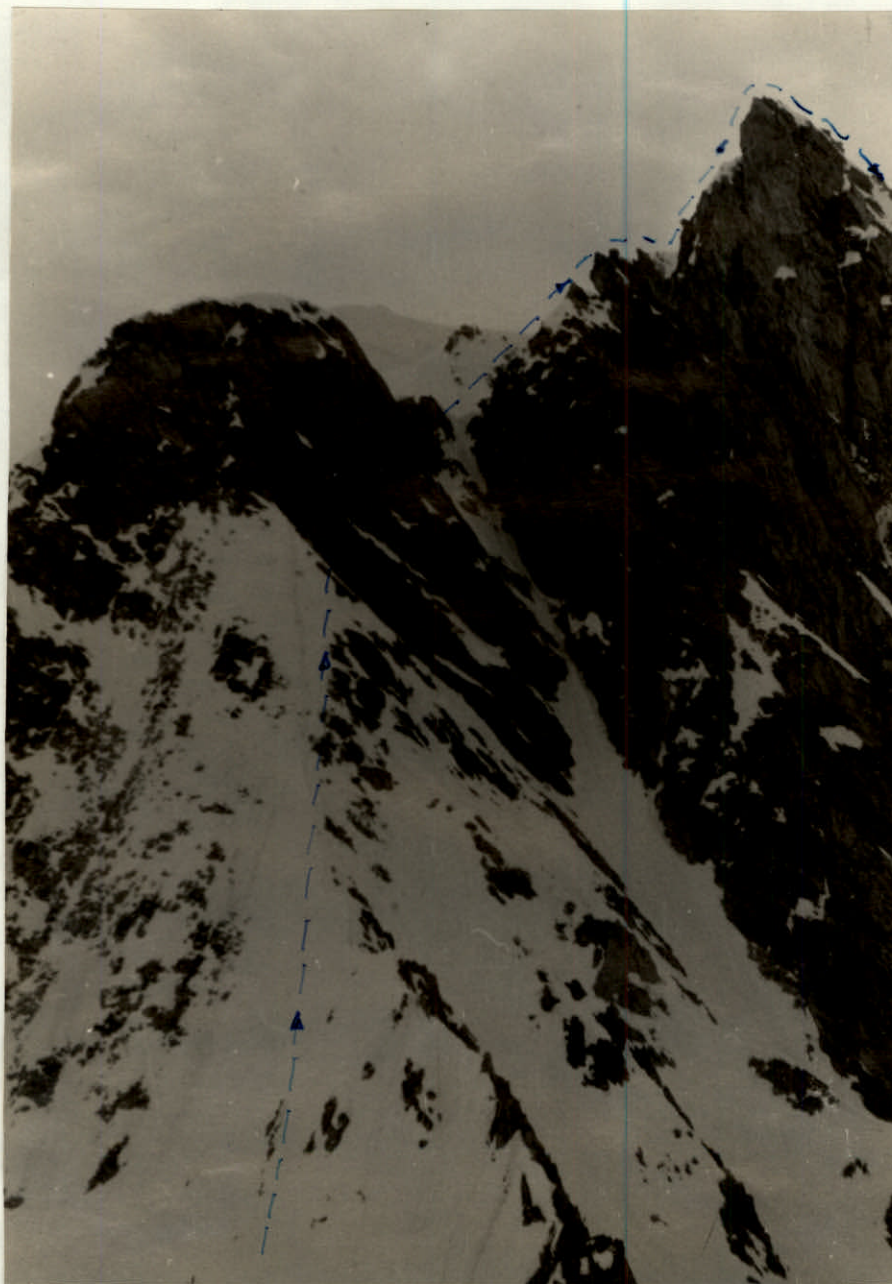
 /Минин В.П./
5/ХП-63 г.



Профиль маршрута



Фото I.
Спуск с вершины Укю



✓Фото 2.
Подъем на жандарм



Фото 3.
Спуск с жандарма



Фото 4.
Гребень на в. Гидан-тау